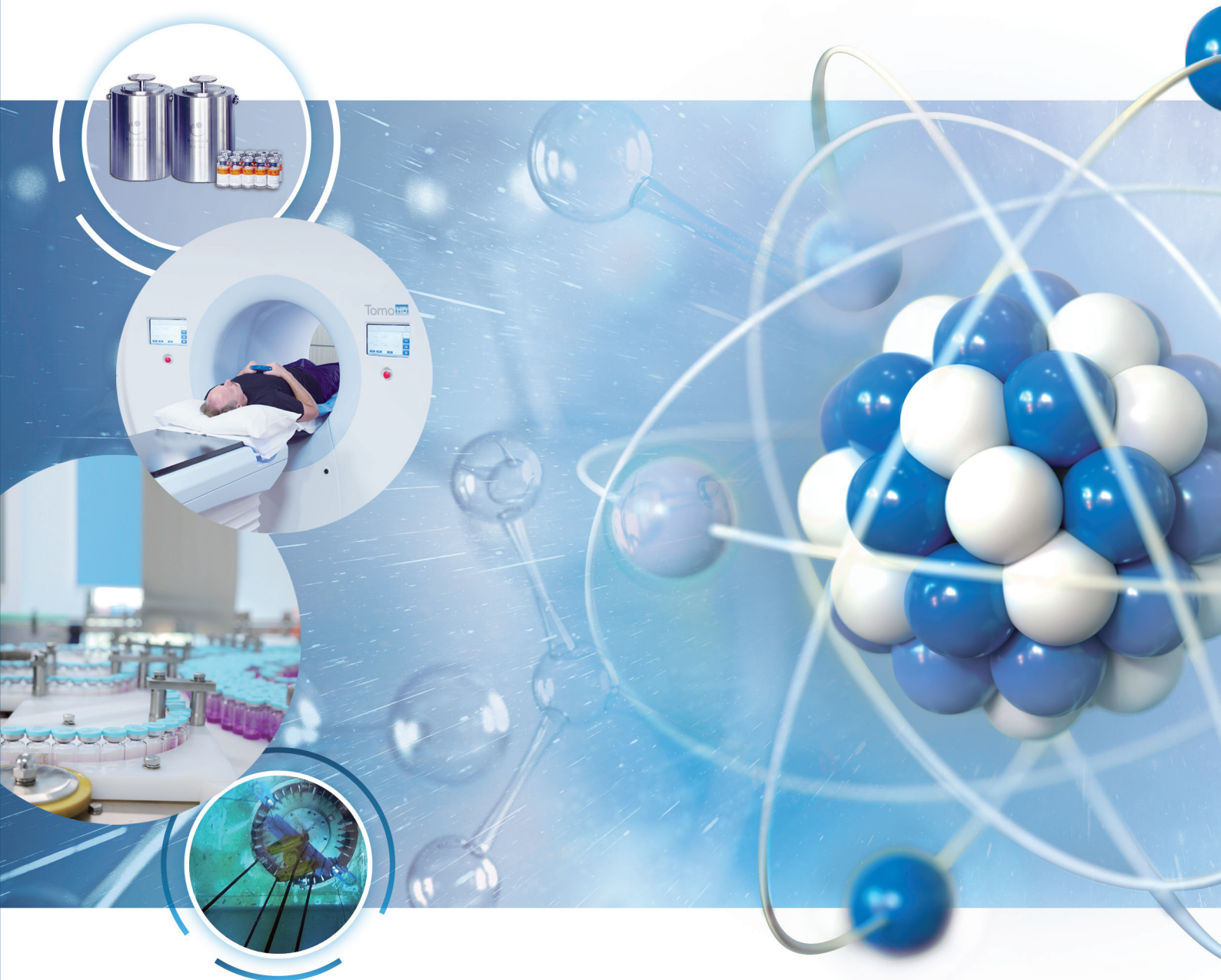




中國同輻股份有限公司

China Isotope & Radiation Corporation

(於中華人民共和國註冊成立的股份有限公司)
(A joint stock company incorporated in the
People's Republic of China with limited liability)
股份代號 Stock Code : 1763



2022 Interim Report 中期報告

目 錄

公司資料	2
財務摘要	4
集團簡介	5
管理層討論與分析	6
企業管治報告及其他資料	24
簡明合併損益表	30
簡明合併損益及其他全面收入表	31
簡明合併財務狀況表	32
簡明合併權益變動表	34
簡明合併現金流量表	36
簡明合併中期財務資料附註	37
釋義	53

公司資料

公司法定名稱

中國同輻股份有限公司(簡稱：中國同輻)

公司英文名稱

China Isotope & Radiation Corporation*

註冊辦事處

中國北京市海澱區廠窪中街66號1號樓四層南部418室

中國總辦事處

中國北京市海澱區廠窪中街66號

香港主要營業地點

香港九龍觀塘道348號宏利廣場5樓

董事會

執行董事

孟琰彬先生(於2022年7月29日離任)
王鎖會先生(董事長)
杜進先生
許紅超先生(於2022年9月16日獲委任)

非執行董事

劉忠林先生(於2022年7月29日離任)
陳首雷先生
常晉峪女士
劉修紅女士
代樹權先生(於2022年9月16日獲委任)

獨立非執行董事

許雲輝先生
田嘉禾先生
陳景善女士
盧闖先生

董事會轄下委員會

審計與風險管理委員會

許雲輝先生(主席)
盧闖先生
劉忠林先生(於2022年7月29日離任)
陳首雷先生(於2022年9月16日獲委任)

提名委員會

陳景善女士(主席)
許雲輝先生
盧闖先生

薪酬與考核委員會

盧闖先生(主席)
劉修紅女士
陳景善女士

戰略委員會

孟琰彬先生(於2022年7月29日離任)
王鎖會先生(主席)
劉忠林先生(於2022年7月29日離任)
陳首雷先生
田嘉禾先生
許紅超先生(於2022年9月16日獲委任)
代樹權先生(於2022年9月16日獲委任)

法治委員會

孟琰彬先生(於2022年7月29日離任)
劉忠林先生(於2022年7月29日離任)
王鎖會先生(主席,於2022年9月16日獲委任)
陳首雷先生(於2022年9月16日獲委任)
劉修紅女士
陳景善女士
許雲輝先生

公司法定代表人

孟琰彬先生(於2022年7月29日離任)
王鎖會先生(於2022年7月29日獲委任)

公司資料 (續)

授權代表

孟琰彬先生 (於2022年7月29日離任)
王鎖會先生 (董事長, 於2022年7月29日獲委任)
桂友泉先生
甘美霞女士 (為王鎖會先生的替任代表)

監事

張慶軍先生 (於2022年7月29日離任)
劉忠林先生 (監事會主席, 於2022年9月16日獲委任)
趙南飛先生
張國平先生
麻付新先生 (於2022年8月30日獲委任)
彭啟慧女士 (於2022年8月30日獲委任)
李振華先生 (於2022年8月30日離任)
張建先生 (於2022年8月30日離任)

聯席公司秘書

桂友泉先生
甘美霞女士

核數師

畢馬威會計師事務所 (任期於2022年5月23日結束)
信永中和 (香港) 會計師事務所有限公司 (於2022年9月
16日獲委任)

法律顧問

有關香港法律
史密夫斐爾律師事務所
香港
中環皇后大道中15號
告羅士打大廈23樓

有關中國法律
北京市隆安律師事務所上海分所
上海市
徐匯區
虹橋路1號
港匯恒隆廣場辦公樓1座11層

主要往來銀行

中國工商銀行長安支行
中國北京
西城區宣內大街乙6號

H股股份過戶登記處

香港中央證券登記有限公司
香港灣仔
皇后大道東183號合和中心
17樓1712-1716號舖

股份代號

1763

投資者查詢

投資者專線: 86 10 68515220
傳真: 86 10 68512374
網站: www.circ.com.cn
電郵: ir@circ.com.cn

財務摘要

(人民幣百萬元)	截至2022年	截至2021年
	6月30日 止六個月	6月30日 止六個月
收益	2,619.6	2,057.9
毛利	1,532.8	1,327.3
經營所得利潤	324.0	272.2
除稅前利潤	312.1	278.3
本公司權益股東應佔利潤	111.1	106.8
每股基本／攤薄盈利(人民幣元)	0.35	0.33
盈利能力		
毛利率	58.5%	64.5%
經營利潤率	12.4%	13.2%
淨利潤率	9.1%	11.1%
	於2022年	於2021年
	6月30日	12月31日
總資產	10,878.0	10,474.0
總負債	4,746.6	4,442.6
淨資產	6,131.4	6,031.4

集團簡介

中國同輻自1983年成立以來，即開始同位素及輻射技術領域的探索發展，在行業已深耕近40年，是國內該領域的領軍企業。公司業務基本涵蓋了同位素及輻射技術領域全產業，該領域嚴苛的准入資格、複雜的技術壁壘，使中國同輻在現有業務基礎之上，坐擁巨大的市場拓展空間。

中國同輻聚焦藥品的研發、生產、銷售，同時兼營放射源、輻照、核醫療裝備等放射性相關產品的研發、生產、銷售和服務。公司的67.3%收入、83.3%毛利來源於藥品板塊，屬於核醫藥行業。核醫藥行業是一個高潛力、高門檻、高收益的行業，作為中國核醫藥行業的領軍企業，中國同輻是國內最大的顯像診斷及治療用放射性藥品、尿素呼氣試驗藥盒及測試儀、以及放射免疫分析藥盒製造商。在放射源產品方面，中國同輻是國內放射源研究和應用領域唯一具備產業化、規模化研發生產能力的核心企業。在輻照方面，中國同輻是中國第三大輻照加工服務提供者，是中國唯一一家提供輻照裝置上游生產及下游設計安裝服務的供應商，其兩家子公司為中國生態環境部批准從事輻照裝置設計、製造、安裝的三家EPC服務提供者中的兩家。

中國同輻作為中核集團在同位素及輻射技術領域的重要成員單位，可利用中核集團既有的核反應爐、迴旋加速器、專業人員等資源，實現醫用同位素等關鍵原材料的國產化。

管理層討論與分析

本集團主要從事診斷及治療用放射性藥品、醫用和工業用放射源產品的研究、開發、製造及銷售，提供輻照滅菌服務及伽瑪射線輻照裝置的設計、製造及安裝的EPC服務，同時，向醫院及其他醫療機構提供核醫療裝備及獨立醫學檢驗等服務。

業務回顧

截至2022年6月30日，中國同輻經營五個業務分部，包括藥品、放射源產品、輻照、放射治療設備及相關服務，以及其他業務。2022年上半年，中國同輻積極應對新冠肺炎疫情影響，主動作為抓機遇，多措並舉穩增長，各項經濟指標實現提升。報告期內，本集團實現收益人民幣2,619.6百萬元，同比增長27.3%；實現淨利潤人民幣239.5百萬元，同比增長4.6%，歸屬於本公司權益股東淨利潤人民幣111.1百萬元，同比增長4.0%。

業務分部

1. 藥品

中國同輻是中國領先的診斷及治療用放射性藥品製造商，主要在中國從事各種診斷及治療用放射性藥品、尿素呼氣試驗藥盒及測試儀以及體外診斷試劑的研究、開發、製造及銷售。本報告期內，國內新冠肺炎疫情多次反覆，藥品板塊業務克服困難保持穩定，實現收入人民幣1,764.2百萬元，較2021年同期增長10.6%。

報告期內，中國同輻通過支援中華醫學會核醫學分會「核醫學診療工作推進示範基地建設項目」，加強核醫學診療技術向臨床科室推廣等市場開發工作持續推進存量產業發展；同時大力開展學術推廣，進一步深化胃幽門螺桿菌規範化診治門診師範中心項目的影響力；引進釷^[90Y]玻璃微球，為國內首批釷-90玻璃微球治療肝癌「先行先試」手術提供保障。中國同輻進一步整合碘^[125I]密封籽源產品銷售業務，以提高銷售水準和市場競爭力。呼氣試驗產品整體銷量保持上升趨勢，截止2022年6月，新增客戶1,764家，累計成交客戶超過19,000家。中核海得威新設全資子公司深圳市海得威醫藥有限公司作為早篩早診等新興業務的孵化與落地平台，新設海得威科學(香港)生物科技有限公司作為公司國際化平台，將在產品出口、國際項目引進、國際技術與資本合作等方面發揮重要的作用。

管理層討論與分析 (續)

2. 放射源產品

中國同輻是國內最大的醫用及工業用放射源產品製造商之一，也是中國放射源產品品種最齊全的生產商，主要從事醫療、工業等領域用各種放射源產品的研究、開發、生產、銷售，並可提供相關技術服務。報告期內，本集團放射源業務實現收入人民幣172.0百萬元，較2021年同期增長10.8%。

報告期內，中國同輻放射源板塊向馬來西亞TG公司順利交付了首批鈷源，為同輻公司向國外用戶提供輻照站整體解決方案提供了重要的基礎保障；同時，克服疫情多地散發封控的不利影響，精準排佈抓住疫情空檔完成產品投放，其中伽瑪刀源銷售收入增長人民幣7.0百萬元，同比增長72.4%。中核同興與阿根廷DIOXITEK公司簽署鈷60產品合作協議，這是中阿兩國繼核能合作後在核技術領域開展的又一次合作，也是中國同輻和DIOXITEK公司在核技術領域合作的第一步，可緩解國內鈷源供應需求，穩定國內客戶群，有利於市場開拓。

3. 輻照

中國同輻輻照板塊主要是向中國醫療器械、食品、中藥及化妝品等製造商提供輻照滅菌服務，同時可向輻照服務提供商提供輻照裝置設計、製造、安裝的EPC服務。報告期內，輻照加工服務收入增長，主要來自醫療類物品輻照加工量增加。輻照板塊營業收入人民幣74.0百萬元，同比增長18.0%。

4. 放射治療設備及相關服務

報告期內，中國同輻旗下放射治療設備在甲類市場持續保持領先地位並進一步擴大乙類市場的佔有率；全面推進高端國產化放療設備的落地和市場前期推廣。圍繞CBCT圖像引導、高焦點劑量率等技術開展新型頭體合一伽瑪刀設備的研發，設備研發工作已完成，樣機進入型檢階段。報告期內，放射治療設備及相關服務實現收入人民幣269.3百萬元，同比增長152.1%。

管理層討論與分析 (續)

2022年1月，中核安科銳獲得了由天津市科技局、天津市財政局、國家稅務總局天津市稅務局聯合頒布的國家高新技術企業證書。公司參股合資設立江蘇高同裝備有限公司，致力於醫療裝備領域的技術進步和高端智能製造領域的技術研發，為高端裝備和智能製造提供系統解決方案。中核高能聯合國內外核醫學專家研發而成的放射性藥物自動分裝注射系統安全、精準、高效的自動化設計，完美實現自動裝罐－識別插針－分裝－測定活度－注射－清洗系列功能的同時，以其出色的防護性能，為醫護人員提供了更加全面的保護，同時國產化有效降低了醫院使用、維護成本。中核高能聯合國內外專家開發了一款智能輻射防護屏(TF-01-S)，有效減少放射性藥物注射期間醫護人員受到的管路輻射，同時實時監測注射入人體的放射性藥物活度，適用於目前市面上大多數放射性藥物手動、半自動、全自動分裝和注射系統。

5. 其他業務

為了向用戶提供全方位的服務，我們還為核技術產業應用端及醫療產品應用端提供貿易及獨立醫學檢驗等服務。我們主要向用戶提供進口放射源、醫用核素、進口放射性藥品、核儀器儀表、醫療器械等產品的貿易服務。本集團正推進與國際化藥廠合作引進先進放射性藥物、醫院耗材集約化管理服務、醫療器械進口代理銷售。報告期內，本集團貿易服務及其他業務實現收入人民幣340.1百萬元，同比增長145.9%。

下表載列我們於2022年6月30日止六個月及2021年6月30日止六個月按業務分部劃分的收益：

(人民幣百萬元，百分比除外)	截至2022年6月30日止六個月		截至2021年6月30日止六個月	
	金額	%	金額	%
藥品	1,764.2	67.3	1,594.8	77.5
放射源產品	172.0	6.6	155.2	7.5
輻照	74.0	2.8	62.7	3.0
放射治療設備及相關服務	269.3	10.3	106.8	5.2
其他業務	340.1	13.0	138.4	6.8
總計	2,619.6		2,057.9	

管理層討論與分析 (續)

市場開拓

本報告期內，為適應疫情常態化要求，本集團總部、附屬子公司中核海得威以及附屬合資公司中核安科銳持續搭建「同輻科技大講堂」、「海得威健康大講堂」和「安科銳講堂」等線上平台，邀請相關領域專家進行線上科技教學、學術推廣活動；承辦「香山論道－骨轉移瘤靶向治療論壇」，助力北京核醫學分會、CSCO核醫學專家委員會專家開展學術研討。報告期內，本集團繼續支持中華醫學會核醫學分會的工作，推進核醫學診療工作及示範基地項目建設，並在瀋陽市第五人民醫院正式啟動，自項目開展以來已經在62家醫院落戶。

科研創新

本集團擁有強大的研發實力，由412名研發人員和輔助研發人員組成的研發團隊專注於鑽研及優化生產技術、新產品開發及現有產品的安全和功效升級。我們一直積極研發各種顯像診斷及治療用藥品，致力於填補中國各治療領域的空白，滿足醫療需求。截至2022年6月30日，我們擁有七種在研發的顯像診斷及治療用放射性藥品，其中兩種處於臨床試驗階段的放射性藥品（即¹³¹I-MIBG注射液、氟[¹⁸F]化鈉注射液），一種待批准進入臨床試驗的治療用放射性藥品（即鈾[¹⁰³Pd]密封籽源），四種處於各研發階段的顯像診斷及治療用放射性藥品。

報告期內，本集團智慧財產權工作取得明顯成效，共申請專利39項，其中發明專利15項；共授權專利44項，其中發明專利8項；登記著作權4項。截至2022年6月30日，本集團已在中國同輻研究院體系下成立體外診斷技術、放射性藥物、穩定同位素與呼氣試驗技術、放射源及工業應用、輻照應用技術、精準醫學檢驗六個研發中心，我們將聯合國內外優秀企事業單位，創新運行體制機制，採取自主、聯合、委託、引進或收併購等多種方式開展產品開發，並逐步建成覆蓋核技術應用各領域的高水準企業研發中心。

管理層討論與分析 (續)

國際業務

報告期內，本集團共向數十個國家和地區出口呼氣檢測、新冠檢測藥盒、放免藥盒、伽馬輻照站、鈷源、防疫物資等產品，共實現出口收入人民幣31.0百萬元。報告期內本集團繼續執行馬來西亞伽馬輻照站項目，進展順利；同時作為全球第三大鈷源供應商，持續開展鈷源出口業務；繼續推動放射性藥品海外註冊工作，為未來開拓海外放藥市場奠定基礎。本集團繼續拓展業務管道，積極推動集團內外部業務協同，派員前往IAEA任職，除推動各個產品直接貿易出口外，還積極參與了多個商務部援外項目投標、世界多邊組織採購項目投標等。此外，本集團加強業務管理，進一步完善了出口風險管理機制，開展了國際招投標相關的業務培訓，加強內部管理體系建設，助推本集團國際化經營水準再度提升。

資本運營

本集團以「做大做強做優」為戰略目標，堅持「產業化、國際化」發展理念，努力打造國際一流的核技術應用產品和服務供應集團。為促進本集團戰略落地，提升公司經濟效益，我們聯合同輻創新產業投資基金在核藥、醫療器械、體外診斷、工業輻照應用、裝備製造等核技術應用領域開展投資，各項目正在按計劃進行中。於報告期內，本集團未收購企業。

截止至2022年6月30日，公司對同輻基金的實繳金額為人民幣480.0百萬元，基金實繳總額人民幣1,600.0百萬元，公司佔比30.0%。經評估，同輻基金截止至2022年6月30日按照公允價值計量的淨資產為人民幣1,650.0百萬元，對於本公司按照持股比例30.0%計算的淨資產為人民幣495.0百萬元，佔公司資產總額的4.6%。2022上半年度本公司對同輻基金的投資收益為人民幣2.3百萬元，已收到股息分紅人民幣4.0百萬元。

生產能力

本集團的製造及生產設施遍及中國各地。截至目前，已建成投產醫藥中心分佈在北京、上海、廣州、重慶、成都、瀋陽、鄭州、長沙、武漢等23個地區。2022年1至6月，中國同輻積極克服疫情影響，全力推進醫藥中心項目建設，南昌、宜昌、太原項目正式建成投產，目前已有23家醫藥中心可供應單光子藥物，其中12家可同時供應正電子藥物。

管理層討論與分析 (續)

診斷及治療用放射性藥品生產基地主要分佈在北京、上海、寧波、樂山4個地區，尿素呼氣試驗藥盒及測試儀生產基地位於深圳、桐城兩地。放射源生產基地位於北京、樂山兩地。體外免疫診斷試劑及藥盒生產基地位於北京地區。華北、華東基地建設也在穩步推進。截至目前，彭山基地順利取得放射性藥物生產許可證，正式具備投產的所有條件，將助力中核高通產業結構優化，向實現「亞洲最大、世界一流的放射源創新高地，全國領先的核素放藥中心」戰略目標邁出堅實的一步。

截至2022年6月30日，主要產品年設計產能見下表：

顯像診斷及治療用放射性藥品

	年設計產能
氟 ^[18F] 去氧葡萄糖注射液(居里)	22,953
鉛鐳發生器(居里)	32,445
鐳 ^[99mTc] 即時標記系列藥品(針)	1,678,950
碘 ^[131I] 化鈉口服溶液(居里)	22,036
碘 ^[125I] 密封籽源(粒)	1,000,000
氯化銻 ^[89Sr] 注射液(針)	67,400

尿素呼氣試驗藥盒及測試儀：

	年設計產能
尿素 ^[13C] 和尿素 ^[14C] 呼氣試驗藥盒(盒)	100,000,000
尿素 ^[13C] 和尿素 ^[14C] 呼氣試驗測試儀(台)	8,500

體外免疫診斷試劑及藥盒：

	年設計產能
放射免疫分析藥盒(盒)	200,000
酶免試劑、化學發光試劑及時間分辨試劑(盒)	100,000

管理層討論與分析 (續)

放射源產品：

	年設計產能
鈷 ^[60Co] 伽瑪刀源(居里)	3,600,000
銻 ^[192Ir] 近距離治療源(居里)	10,000
輻照服務用鈷 ^[60Co] 放射源(居里)	14,400,000
銻 ^[192Ir] 探傷源(居里)	1,500,000
銻 ^[137Cs] 放射源(居里)	59,000
銻 ^[241Am] 銻中子源(居里)	1,000
銻 ^[75Se] 探傷源(居里)	150,000

未來發展

今年上半年，受國際環境複雜演變、國內疫情衝擊等超預期因素影響，中國經濟下行壓力明顯加大，但中國經濟長期向好的基本面沒有改變，隨著國內疫情形勢趨於穩定，中國政府一系列穩增長政策措施逐步落地見效，未來中國宏觀經濟環境必將持續改善。作為行業領軍企業，我們將不斷強化形勢研判，全面、準確、辯證把握內外部環境變化，著力防範各項風險，積極應對外部挑戰，牢牢抓住發展機遇，著力推動市場開拓、產業佈局、科技創新、深化改革、管理提升等領域各項重點任務有序開展，努力完成年度重點目標任務。

市場開拓方面，2021年國家原子能機構等八部門聯合發佈了《醫用同位素中長期發展規劃(2021-2035年)》，規劃中提出將著力推廣核醫學科建設，2025年實現三級綜合醫院核醫學科全覆蓋，2035年在全國範圍內實現「一縣一科」。為抓住這一政策機遇，助力「一縣一科」規劃加快落地，中國同輻積極整合內部資源成立了核醫學發展中心，未來我們將依託核醫學發展中心，充分利用中核集團在核醫學和放射治療領域獨特的行業資源，加快形成落實國家規劃的「一縣一科」中核方案，力爭「十四五」末在全國範圍內全面推廣。同時，我們深刻認識到國際市場的重要性，適時成立了中核海得威香港子公司，邁出了國際市場開拓的重要一步。未來，我們將進一步加大國際市場開發力度，全力推動核技術應用產品和服務走出去，並通過自主設立海外屬地化機構、境外收併購等方式不斷提升國際市場份額。

管理層討論與分析 (續)

產業佈局方面，我們將堅定不移地沿著「投控源頭、做強核心、擴張應用」的發展路徑完善核技術應用產業佈局。在投控源頭方面，我們將加快推進中核秦山同位素生產基地、診療一體化核素¹⁷⁷Lu/⁶⁸Ga生產線建設，盡快實現¹²⁵I、¹³¹I、¹⁴C、¹⁷⁷Lu等關鍵核素國產化；在做強核心方面，我們將全力推進華北醫藥基地、華東醫藥基地、四川放射源研發生產基地等專案建設，加速完善全國醫藥中心網路佈局，通過提升產能促進做大產業規模，以規模效益鞏固競爭優勢；在擴張應用方面，我們將進一步豐富核醫療裝備產品系列，並在輻照應用領域大力發展輻射固化等新興產業。

科技創新方面，我們深刻認識到科技創新是引領企業發展的第一動力，將毫不動搖地把科技創新能力建設和科研成果轉化擺在「十四五」發展全域的核心位置。一方面我們將持續加大研發投入力度，充分發揮中核集團「研產用」協同創新優勢，統籌推進醫用同位素、放射源、放射性藥物、核醫療裝備、輻照應用等領域技術創新。另一方面，我們將持續加大研發平台建設力度，著力推進國際一流放藥放源研發條件保障項目建設，全面支撐IAEA放射性藥物及放射源生產應用協作中心、國家同位素工程技術研究中心同輻分中心、國家原子能機構研發中心、中核集團放射性藥物工程技術研究中心以及藥科大學聯合實驗室等高水準運作。

深化改革方面，2022年上半年中國同輻成功入選了國務院國資委「科改示範企業」，我們將以此為契機，用好用足國企改革政策，不斷豐富中長期激勵政策包和工具箱，進一步優化價值分配體系，加快建立企業與職工利益共同體機制，充分激發中國同輻的創新活力和內生動力。同時，我們將大力培育一批高新技術、專精特新企業，持續提升企業價值創造力、行業競爭力。

管理提升方面，我們將以中核集團「精細化管理年」為契機，深入推進精益管理，進一步健全基於「衰變性」產品特性的精益管理體系，打造放射性藥品、放射源、輻照應用等業務模組精益標桿示範車間，以精益管理促進品質、安全、成本等各項市場競爭力指標的提升。同時，我們將著力抓好合規經營、品質管控、安全生產等方面工作，及時準確識別風險隱患，確保重大風險管控到位。

管理層討論與分析 (續)

「十四五」是核技術應用產業發展的戰略機遇期，為此我們制定了「17520」的規劃目標，「1」是全面建成國際知名的同位素與輻射技術應用產品和服務供應集團，「7」是七個業務單元躍上新的大台階，「5」是「五個一流」核心能力全面提升，「20」是取得二十項標誌性成果。在未來的發展中，我們將圍繞這一目標，統一思想認識、保持戰略定力、踐行「同輻速度」，全力以赴推進「十四五」各項重點任務落地見效，全力推動核技術應用產業加快發展，進一步鞏固本集團在行業的領導地位。

新型冠狀病毒影響

當前，全球疫情仍在蔓延擴散，中國本土疫情呈現多點散發、多地頻發態勢，防控形勢嚴峻複雜。本集團統籌疫情防控與生產經營，上半年各項業務發展態勢良好。下半年面對錯綜複雜的國內外形勢，我們將堅定信心、保持定力、科學應對，堅持疫情防控和生產經營「兩手抓、兩手硬」，用足用好中國政府出台的一系列穩增長政策，確保圓滿實現年度經營目標。

長遠來看，此次疫情也為核技術應用產業的發展帶來了機遇。輻照技術在抗擊疫情過程中發揮了不可替代的作用，將一次性醫療用品的滅菌時間由原本的14天縮短至1天以內，得到了社會各界充分肯定，中國對核技術應用產業的重視程度進一步提升。同時，疫情爆發促使國家更加注重健康問題，人們對生命健康與疾病防治的需求與日俱增，這為放射性藥物、醫學診斷、高端核醫療裝備等產業的發展提供了重要契機。我們將充分把握此次疫情帶來的機遇，主動謀劃，順勢而為，全力推動相關產業加快發展。

管理層討論與分析 (續)

財務回顧

收益

我們的收益來自五個主要業務分部：(1)藥品；(2)放射源產品；(3)輻照；(4)放射治療設備及相關服務；及(5)其他業務。

我們的收益由截至2021年6月30日止六個月的人民幣2,057.9百萬元增長27.3%至報告期內的人民幣2,619.6百萬元，主要由於報告期內本公司努力開拓市場，採取有效措施做好疫情防控，有序推動公司業務發展，我們藥品分部、放射治療設備及相關服務分部及其他業務的收益均有顯著增長。

銷售成本、毛利及毛利率

我們的銷售成本由截至2021年6月30日止六個月的人民幣730.6百萬元增加48.7%至報告期內的人民幣1,086.8百萬元，主要由於報告期內我們各個分部的業務量均較上年同期有所增長，從而導致相應的銷售成本增加。

我們的毛利由截至2021年6月30日止六個月的人民幣1,327.3百萬元增長15.5%至報告期內的人民幣1,532.8百萬元，毛利率由64.5%降低6.0%至58.5%。毛利率下降主要由於公司銷售結構改變導致，因放射治療設備及相關服務業務量增長，收入佔比提高，而其因業務性質，毛利率低於其他業務分部。

其他收入

我們的其他收入由截至2021年6月30日止六個月的人民幣22.0百萬元增長65.7%至報告期內的人民幣36.4百萬元，主要由於報告期內的政府補助及利息收入增長導致。

銷售及分銷開支

我們的銷售及分銷開支由截至2021年6月30日止六個月的人民幣780.4百萬元增長11.9%至報告期內的人民幣872.9百萬元，主要由於我們報告期內業務量增長，導致銷售服務費增長。

銷售及分銷開支佔收益的百分比由截至2021年6月30日止六個月的37.9%降低至報告期內的33.3%，主要由於報告期內收入增長，銷售結構有所改變所致。

管理層討論與分析 (續)

行政開支、研發成本及貿易應收款項信貸虧損

我們的行政開支、研發成本及貿易應收款項信貸虧損總額由截至2021年6月30日止六個月的人民幣296.6百萬元增加25.6%至報告期內的人民幣372.4百萬元，其中行政開支由截至2021年6月30日止六個月的人民幣215.9百萬元增加11.9%至報告期內的人民幣241.6百萬元，主要由於報告期內公司發展業務，中介費用及勞務費用有所增長。

研發成本由截至2021年6月30日止六個月的人民幣80.1百萬元增加45.4%至報告期內的人民幣116.6百萬元，主要由於公司積極增加研發投入與科技創新。

貿易應收款項信貸虧損總額由截至2021年6月30日止六個月的人民幣0.5百萬元增加2,504.0%至報告期內的人民幣14.2百萬元，主要由於本年根據信用風險計提的壞賬損失增長。

行政開支、研發成本及貿易應收款項減值虧損總額佔收益的百分比由截至2021年6月30日止六個月的14.4%降低至報告期內的14.2%，主要是公司控制行政開支所致。

財務費用

我們的財務費用由截至2021年6月30日止六個月的人民幣16.8百萬元增長42.9%至報告期內的人民幣23.9百萬元，主要由於本年受到外匯波動影響，我們的利息匯兌損失增長導致。

分佔聯營公司利潤減分佔聯營公司虧損及分佔合資公司利潤

我們的分佔聯營公司利潤減分佔聯營公司虧損由截至2021年6月30日止六個月的人民幣2.7百萬元增加67.6%至報告期內的人民幣4.4百萬元，主要由於聯營企業的利潤增長、虧損減少所致。我們分佔合資公司利潤由截至2021年6月30日止六個月的人民幣20.2百萬元減少62.3%至報告期內的人民幣7.6百萬元，主要由於自我們合資公司上海欣科醫藥有限公司取得的利潤減少所致。

除稅前利潤

由於以上所述，我們除稅前利潤由截至2021年6月30日止六個月的人民幣278.3百萬元增長12.1%至報告期內的人民幣312.1百萬元。

所得稅

我們的所得稅由截至2021年6月30日止六個月的人民幣49.4百萬元增長47.0%至報告期內的人民幣72.6百萬元，主要由於我們的應課稅收入增加。

於截至2021年6月30日止六個月及報告期內，我們的實際稅率分別為17.7%及23.3%。

管理層討論與分析 (續)

期間利潤

由於以上所述，我們的期間利潤由截至2021年6月30日止六個月的人民幣228.9百萬元增長4.6%至報告期內的人民幣239.5百萬元。

財務狀況

概覽

截至2022年6月30日止六個月，本集團總資產為人民幣10,878.0百萬元，負債總額為人民幣4,746.6百萬元，總權益為人民幣6,131.4百萬元。

流動資產淨值

下表載列我們於所示日期的流動資產、流動負債及流動資產淨值：

	於2022年 6月30日	人民幣百萬元 於2021年 12月31日
存貨	844.4	691.9
合同資產	25.5	29.4
貿易應收款項及應收票據	3,207.8	2,821.2
按金和其他應收款項	139.2	153.7
預付款項	249.9	212.4
銀行及手頭現金	2,498.7	2,748.2
流動資產總額	6,965.5	6,656.8
銀行貸款	73.2	118.1
公司債券	510.1	500.0
貿易應付款項	487.9	337.9
應計費用及其他應付款項	2,960.8	2,816.4
租賃負債	49.6	53.4
撥備	81.9	76.5
應付所得稅	72.9	69.4
流動負債總額	4,236.4	3,971.7
流動資產淨值	2,729.1	2,685.1

我們的流動資產淨值由截至2021年12月31日的人民幣2,685.1百萬元增加1.6%至2022年6月30日的人民幣2,729.1百萬元，主要由於存貨及貿易應收款項及應收票據增加導致流動資產增加。

管理層討論與分析 (續)

經調整淨槓桿比率及速動比率

截至2021年12月31日及截至2022年6月30日，我們的經調整淨槓桿比率（經調整淨債務（計息債務加已建議未計提股息）除以經調整權益（全部權益減已建議未計提股息））分別為16.5%及13.6%。

截至2021年12月31日及截至2022年6月30日，我們的速動比率（同日總流動資產（不包括存貨）除以總流動負債）分別為1.5倍及1.4倍。

現金流分析

本集團現金流情況如下表所示：

	人民幣百萬元	
	截至6月30日止六個月	
	2022年	2021年
經營活動所得／(所用)現金淨額	(87.1)	30.1
投資活動所用現金淨額	(54.7)	(394.5)
融資活動所得現金淨額	(57.5)	11.8
現金及現金等價物減少淨額	(199.3)	(352.6)
期初的現金及現金等價物	2,141.5	2,351.5
外匯匯率變動的影響	0.1	0.1
期末的現金及現金等價物	1,942.3	1,999.0

貿易應收款項、預付帳款、按金及其他應收款項

貿易應收款項及其他應收款項採用實際利率法以攤銷成本減信貸虧損撥備列賬。截至2022年6月30日，我們貿易應收款項及其他應收款項為人民幣3,596.8百萬元，其中扣除的呆帳撥備為人民幣179.4百萬元。

貿易及其他應付款項

我們的貿易及其他應付款項主要包括貿易應付款項及應計費用和其他應付款項，其中包括預收款項、其他應付稅項、分銷商按金、應付分銷商款項、應付員工相關成本、應付股息及其他應計費用及應付款項。截至2022年6月30日，貿易及其他應付款項為人民幣3,448.7百萬元。

銀行貸款及資產抵押

截至2022年6月30日，本集團的銀行貸款總額為人民幣228.9百萬元。

管理層討論與分析 (續)

截至2022年6月30日，未抵押長期銀行貸款主要包括：

- (i) 本集團的一家附屬公司於2022年以4.40%借入的貸款人民幣1.2百萬元。
- (ii) 本集團的一家附屬公司於2022年以4.40%借入的貸款人民幣1.5百萬元，於2022年6月30日的本金餘額為人民幣2.1百萬元。
- (iii) 本集團的一家附屬公司於2022年以4.40%借入的貸款人民幣1.6百萬元，於2022年6月30日的本金餘額為人民幣9.0百萬元。

截至2022年6月30日，有抵押長期銀行貸款主要包括：

- (i) 本集團的一家附屬公司於2022年以4.10%借入貸款人民幣4.9百萬元，該貸款於2022年6月30日的本金餘額為人民幣128.5百萬元，並由附屬公司的股東共同擔保。
- (ii) 本集團的一家附屬公司貸款人民幣本金2.5百萬元，該貸款利率4.00%，由賬面總額為人民幣55.4百萬元的若干物業和賬面總額為人民幣6.8百萬元的資產使用權作為抵押。
- (iii) 本集團的一家附屬公司貸款人民幣本金6.7百萬元，該貸款利率5.44%，由賬面總額為人民幣8.0百萬元的若干物業和賬面總額為人民幣0.9百萬元的資產使用權作為抵押。
- (iv) 本集團的一家附屬公司貸款人民幣本金5.3百萬元，該貸款利率4.90%，由附屬公司的股東提供擔保。
- (v) 本集團的一家附屬公司於2022年以4.15%借入的固定資產貸款人民幣6.2百萬元，以在建廠房抵押擔保。
- (vi) 本集團的一家附屬公司於2022年以4.45%借入的固定資產貸款人民幣0.5百萬元，以在建廠房抵押擔保。

截至2022年6月30日，本集團的短期銀行貸款主要包括：

- (i) 本集團的一家附屬公司於2022年借入的貸款人民幣本金10.0百萬元，借款利率為3.85%，該貸款由北京首創融資擔保有限公司作保證擔保。
- (ii) 本集團的一家附屬公司於2021年以3.40%的利率借入的貸款人民幣本金107.0百萬元，於2022年6月30日的本金餘額為人民幣57.0百萬元。

資本支出

我們的資本支出主要包括於持有自用租賃土地的擁有權權益、投資性物業、廠房及設備以及無形資產的增加。報告期內，我們的資本支出為人民幣189.6百萬元。

管理層討論與分析 (續)

或有負債

截至2022年6月30日，我們並無任何重大或有負債。

外匯及匯率風險

截至2022年6月30日止六個月，本集團主要因外幣(主要為港元)計值銀行存款而面臨貨幣風險。本集團監控外匯變動及在必要時釐定外匯。本集團目前並無外匯對沖政策。

信用風險

為盡量減輕信用風險，我們已制定政策以持續監察該等信用風險。於接納任何要求超過一定信貸金額的新客戶前，我們就其信譽進行調查、評估其信貸質素並界定該客戶的信貸限額。我們的個人信貸評估注重客戶的過往支付記錄，並計及特定客戶的資訊以及客戶經營所在的經濟環境。

我們通常不要求客戶提供抵押品。因此，我們面臨的信用風險主要受客戶的個人特點而非客戶經營所在行業的影響。重大集中的信用風險主要於我們十分依賴個別客戶時產生。然而，我們將定期評估客戶的信貸及監管客戶信貸條款的遵守情況。由於貿易應收款項及應收票據包括遍佈在不同行業及地理區域的大量客戶，故我們認為並無任何重大集中的信用風險。

流動資金風險

我們的政策是定期監察即期及預期流動資金需求，確保維持充足的現金儲備及主要金融機構有充足的承諾資金，以滿足短期及長期的流動資金需求。董事認為，由於我們有充足的貨幣資本撥付營運，故並無重大流動資金風險。

管理層討論與分析 (續)

股息政策

董事會於股東大會建議向股東宣派現金股息時，宣派任何股息及股息金額的決定將取決於(其中包括)以下各項：

- 我們的經營業績及現金流量；
- 我們的財務狀況；
- 整體業績狀況；
- 我們的未來前景；
- 有關我們派付股息的法定、監管及合同限制；及
- 我們董事會認為相關的其他因素。

我們的董事會將建議以每股股份為基準宣派股份的人民幣股息(倘有)，以供股東批准。我們將以人民幣派付股息。根據本公司章程細則，我們的全體股東均具同等之股息及分派權。股份持有人將按比例以每股股份之基準獲宣派所有股息及其他分派。

中期派息

董事會不建議派付截至2022年6月30日止六個月的中期股息。

無重大不利變動

董事已確認，於2022年6月30日至今，我們的財務及經營狀況或前景概無重大不利變動。

首次公開發售所得款項用途

於2018年7月6日，本公司H股於香港聯合交易所有限公司(「聯交所」)主板上市(股份代號：1763)，根據發售價每股H股21.60港元計算，經行使部份超額配發權(100股)，扣除全球發售相關承銷佣金及其他估計開支後，本集團收取的全球發售所得款項淨額約為16.9億港元。

管理層討論與分析 (續)

根據《香港聯合交易所有限公司證券上市規則》(「《上市規則》」) 附錄16之第11(8)段的要求，所得款項用途更新，以及2022年上半年首次公開發售所得款項用途(其中包括悉數動用剩餘金額的預期時間)，載列如下：

人民幣百萬元

用途	所得款項		截至	截至	截至	截至	截至	截至	悉數 動用剩餘 金額的 預期時間
	淨額的 淨額的 初始分配	淨額的 經修訂 分配	2018年 12月31日 已動用 金額	2019年 12月31日 已動用 金額	2020年 12月31日 已動用 金額	2021年 12月31日 已動用 金額	2022年 6月30日 已動用 金額	2022年 6月30日 剩餘 金額	
投資顯像診斷及治療用放射 性藥品生產及研發基地	597.3	460.0	0.0	29.5	200.0	251.5	306.2	153.8	2022年
建立生產及分銷附屬公司	67.3	0.0	0.0	0.0	0.0	0.0	0.0	0.0	
建立新生產設施	84.5	50.0	0.0	50.0	50.0	50.0	50.0	0.0	
投資研發多種顯像診斷及 治療用放射性藥品、 放射源產品的原材料、 醫用放射性同位素及 尿素呼氣試驗產品及相關 原材料	253.6	118.3	0.0	76.6	101.2	105.5	105.5	12.8	2022年
投資／選擇性(合併)收購	286.5	536.1	51.4	529.9	536.1	536.1	536.1	0.0	
營運資金及一般企業用途	143.3	268.1	71.7	232.5	268.1	268.1	268.1	0.0	
合計	1,432.5	1,432.5	123.1	918.5	1,155.4	1,211.2	1,265.9	166.6	

註：所得款項用途中投資研發因部份新開展的研發項目正在籌畫中，投資研發款項的實際使用時間與預期使用時間可能存在差異；投資研發款項具體使用時間以項目實際使用時間為準，本公司會根據項目進展，按照相關規定履行披露義務。

管理層討論與分析 (續)

僱員及薪酬政策

於2022年6月30日，本集團共聘用3,244名僱員。截至2022年6月30日止六個月，員工成本約為人民幣485.9百萬元。本集團的薪酬政策旨在激勵及挽留優秀員工，以實現本集團的長期企業目標及宗旨。本集團的僱員薪酬政策乃經考慮行業的整體薪資狀況及僱員績效等因素予以釐定。管理層定期檢討本集團的僱員薪酬政策及安排。

我們向僱員提供薪酬及花紅以及僱員福利，包括僱員退休福利計劃、醫療及工傷保險計劃及住房公積金計劃。我們於中國的僱員受到中國當地慣例及法規所規定的強制性社會保障計劃(基本上為定額供款計劃)保障。

我們向全體僱員提供培訓，使僱員具備所需技能，以充分履行其職責，並提供機會實現其個人事業目標及期望。我們亦承諾向個別僱員提供管理及領導培訓，該培訓將可提升我們的能力以達至我們的目標、使命及增長目標。我們瞭解到發展個人事業的重要性，有助僱員全面發展潛能。在職培訓及正式培訓課程可有助提供發展機會。

對沖活動

截至2022年6月30日止六個月，本集團並無就外匯風險或利率風險訂立任何對沖交易。

重大投資或資本資產的未來計劃

本集團將積極發掘境內外之投資機會，以增加其收入來源，此可能或可能不包括本集團進行之任何資產及／或業務收購或出售。任何有關計劃將遵守《上市規則》之適用規定(倘適用)。

承董事會命
中國同輻股份有限公司
董事長
王鎖會

中國北京，2022年8月31日

企業管治報告及其他資料

遵守企業管治守則

本公司已採納並採用《上市規則》附錄十四《企業管治守則》所載的原則及守則條文。報告期內，本公司一直遵守《企業管治守則》所載的原則及守則條文。本集團始終致力於提升企業管治水平，視企業管治為本公司股東創造價值不可或缺的一部份，本集團參照《上市規則》附錄十四所載《企業管治守則》的守則條文，建立了由本公司股東大會、董事會、監事會及高級管理層有效制衡、獨立運作的現代公司治理架構。本公司亦採納《企業管治守則》作為本公司的企業管治常規。

遵守證券交易標準守則

本集團已採納一套標準不低於《上市規則》附錄十所載《上市發行人董事進行證券交易的標準守則》（「《標準守則》」）的守則（「《自定義守則》」），作為本公司所有董事、監事及有關僱員進行證券交易的行為守則。

根據對董事及監事的專門查詢後，所有董事及監事均確認：報告期內，各董事及監事均已嚴格遵守《自定義守則》所訂之標準。本公司亦沒有發現有關僱員違反《自定義守則》。

獨立非執行董事

本公司已根據《上市規則》的規定委任足夠數目、並具備適當的專業資格、或具備適當的會計或相關財務管理專長的獨立非執行董事。本公司共委任四名獨立非執行董事，分別為許雲輝先生、田嘉禾先生、陳景善女士及盧闖先生。

審計與風險管理委員會

截至2022年6月30日，本公司的審計與風險管理委員會（「審計與風險管理委員會」）由兩名獨立非執行董事及一名非執行董事組成，包括許雲輝先生（主席）、盧闖先生及劉忠林先生，其職權範圍乃符合《上市規則》。

審計與風險管理委員會已考慮及審閱本集團所採納的會計原則及慣例，並已與管理層討論有關內部控制及財務報告事宜，包括審閱本集團截至2022年6月30日止六個月的未經審核簡明合併中期財務業績。

企業管治報告及其他資料 (續)

審計與風險管理委員會已審閱並確認本集團截至2022年6月30日止六個月的中期業績公告，2022年中期報告以及按照《國際會計準則》第34號「中期財務報告」編制的截至2022年6月30日止六個月的未經審核簡明合併中期財務資料。

股本

截至2022年6月30日，本公司股本總數為人民幣319,874,900元，分為每股面值人民幣1.00元的79,968,800股H股及239,906,100股內資股。本公司股本於報告期內未發生變動。

董事、監事及最高行政人員在股份、相關股份及債權證中擁有的權益及淡倉

截至2022年6月30日，本公司董事、監事及最高行政人員未持有(a)根據《證券及期貨條例》第XV部第7及第8分部須知會本公司及聯交所的權益及淡倉（包括根據證券及期貨條例的有關條文被假設或視為擁有的權益及淡倉）；或(b)根據《證券及期貨條例》第352條須登記於該條所指登記冊的權益及淡倉；或(c)根據標準守則須知會本公司及聯交所的權益及淡倉。

主要股東於股份及相關股份的權益及淡倉

根據本公司所知，截至2022年6月30日，除本公司董事、監事及最高行政人員外，下列人士於本公司的股份或相關股份中擁有根據《證券及期貨條例》第XV部第2及第3分部須向本公司及聯交所披露或根據《證券及期貨條例》第336條本公司須存置的登記冊所記錄的權益或淡倉，或直接或間接擁有本公司面值5%或以上任何類別股本：

企業管治報告及其他資料 (續)

股東	股份類別	權益性質	持有股數 ⁽⁶⁾	在相關類別 股份所佔 股權的概約 百分比(%)	在本公司 全部股本中 所佔股權的 概約百分比(%)
中核集團 ⁽¹⁾	內資股	實益擁有人／ 受控制法團權益	236,150,233(L)	98.43(L)	73.83
原子能院 ⁽¹⁾	內資股	實益擁有人	58,534,835(L)	24.40(L)	18.30
核動力院 ⁽¹⁾	內資股	實益擁有人	46,994,835(L)	19.59(L)	14.69
中核基金 ⁽¹⁾	內資股	實益擁有人	18,779,342(L)	7.83(L)	5.87
上海實業(集團)有限公司 (「上實集團」) ⁽²⁾	H股	受控制法團權益	8,906,400(L)	11.14(L)	2.78
Shanghai Industrial Investment Treasury Company Limited ⁽²⁾	H股	受控制法團權益	8,906,400(L)	11.14(L)	2.78
Shanghai Investment Holdings Limited ⁽²⁾	H股	受控制法團權益	8,906,400(L)	11.14(L)	2.78
上海實業控股有限公司 (「上實控股」) ⁽²⁾	H股	受控制法團權益	8,906,400(L)	11.14(L)	2.78
S.I. Infrastructure (Holdings) Limited ⁽²⁾	H股	受控制法團權益	8,906,400(L)	11.14(L)	2.78
通程控股有限公司 (「通程」) ⁽²⁾	H股	實益擁有人	8,906,400(L)	11.14(L)	2.78
Lianwen Ltd ⁽³⁾	H股	實益擁有人	15,233,400(L)	19.05(L)	4.76
李洪波 ⁽³⁾	H股	受控制法團權益	15,233,400(L)	19.05(L)	4.76
Serenity Capital Management, Ltd. ⁽⁴⁾	H股	投資經理	4,801,600(L)	6.00(L)	1.50
Serenity Investment Master Fund Limited ⁽⁴⁾	H股	實益擁有人	4,801,600(L)	6.00(L)	1.50
The Bank of New York Mellon Corporation	H股	受控制法團權益	11,172,800(L)	13.97(L)	3.49
			11,172,800(P)	13.97(P)	3.49
Invesco Hong Kong Limited	H股	投資經理	4,811,400(L)	6.02(L)	1.50
Invesco Corporate Class Inc.	H股	持有股份的保證權 益的人	7,197,600(L)	9.00(L)	2.25
UBS Group AG	H股	受控制法團權益	4,284,300(L)	5.36(L)	1.34

企業管治報告及其他資料 (續)

附註：

- (1) 中核集團直接持有本公司106,676,903股內資股，佔本公司內資股本約44.47%。原子能院及核動力院均為中核集團控制及管理的事業單位，且持有58,534,835股及46,994,835股內資股，分別佔本公司內資股本約24.40%及19.59%。中核基金為中核集團的非全資附屬公司，且持有18,779,342股內資股，佔本公司內資股本的約7.83%。中核四〇四有限公司(「四〇四公司」)及中國寶原有限公司(「中國寶原」)均為中核集團的全資附屬公司，分別持有3,755,868股內資股及1,408,450股內資股，佔本公司內資股本分別約1.57%及0.59%。根據證券及期貨條例，中核集團被視為於原子能院、核動力院、中核基金、四〇四公司及中國寶原所持的內資股中擁有權益，合共佔本公司內資股本約98.43%。
- (2) 根據證券及期貨條例，上實集團被視為於其控股公司通程所持的8,906,400股H股中擁有權益。上實集團持有Shanghai Industrial Investment Treasury Company Limited的100%股權，而Shanghai Industrial Investment Treasury Company Limited直接持有Shanghai Investment Holdings Limited的100%股權，而Shanghai Investment Holdings Limited持有上實控股約55.13%股權。上實控股直接持有S.I. Infrastructure (Holdings) Limited的100%股權，而S.I. Infrastructure (Holdings) Limited直接持有通程的100%股權。
- (3) Lianwen Ltd由李洪波100%控制。根據證券及期貨條例，李洪波被視為於Lianwen Ltd所持有的15,233,400股H股中擁有權益。
- (4) Serenity Investment Master Fund Limited由Serenity Capital Management, Ltd. 100%控制。根據證券及期貨條例，Serenity Capital Management, Ltd.被視為於Serenity Investment Master Fund Limited所持的4,801,600股H股中擁有權益。
- (5) (L)指好倉，(P)指可供借出的股份。

除上文所披露者外，截至2022年6月30日，本公司並不知悉任何其他人士(除本公司董事、監事及最高行政人員外)擁有根據《證券及期貨條例》第XV部第2及第3分部的條文須向本公司及聯交所披露或根據《證券及期貨條例》第336條存置的登記冊所記錄的權益或淡倉，或直接或間接擁有本公司面值5%或以上任何類別股本。

企業管治報告及其他資料 (續)

購買、出售或贖回本公司的上市證券

截至2022年6月30日止六個月期間及截至本中期報告日期，本公司及其任何附屬公司概無購買、出售或贖回本公司的任何上市證券。

報告期後事項

除前述已披露外，截至本公告日期，本公司並無重大報告期後事項須予披露。

重大訴訟

截至2022年6月30日，本公司並無任何重大訴訟或仲裁事項。董事亦不知悉任何尚未了結或對本公司構成威脅的任何重大訴訟或索賠。

遵守OFAC相關承諾情況

報告期內，本公司要求所屬子公司按照《中國同輻股份有限公司海外風險管理委員會工作細則》的相關規定開展國際業務。本公司在報告期內遵守OFAC相關承諾，並將於本公司今後的日常運營過程中繼續遵守OFAC相關承諾。

董事、監事及高級管理人員資料變動

根據《上市規則》第13.51B(1)條規定，於上一份年度報告出版後本公司董事、監事及高級管理人員資料變動如下：

執行董事杜進先生自2022年3月起擔任同位素及藥物國家工程研究中心專家委員會委員；2022年4月起擔任國家原子能機構核技術(放射性藥物工程轉化)研發中心主任。

執行董事王鎖會先生自2022年1月起擔任中國核學會核電運行與應用技術會分會理事；2022年3月擔任同位素及藥物國家工程研究中心理事；2022年4月起擔任中國核學會第十屆理事會理事；2022年6月起擔任中國核工業教育學會第六屆理事會常務理事。

孟琰彬先生辭任執行董事、戰略委員會委員及法治委員會委員職務，自2022年7月29日起生效。

劉忠林先生辭任非執行董事、審計與風險管理委員會委員、戰略委員會委員及法治委員會委員職務，自2022年7月29日起生效。劉忠林先生於2022年9月16日獲委任為第三屆監事會監事。

企業管治報告及其他資料 (續)

張慶軍先生辭任監事職務，自2022年7月29日起生效。

李振華先生及張建先生辭任職工代表監事職務，自2022年8月30日起生效。

彭啟慧女士及麻付新先生獲委任為職工代表監事，自2022年8月30日起生效。

許紅超先生獲委任為執行董事及代樹權先生獲委任為非執行董事，自2022年9月16日起生效。

除上文所披露外，於本報告日期，本公司並未知悉任何根據《上市規則》第13.51B(1)條規定有關董事、監事及最高行政人員資料變更而須作出的披露。

承董事會命
中國同輻股份有限公司
董事長
王鎖會

中國北京，2022年9月16日

簡明合併損益表

截至2022年6月30日止六個月

	附註	截至6月30日止六個月	
		2022年 人民幣千元 (未經審核)	2021年 人民幣千元 (未經審核)
收益	4	2,619,579	2,057,856
銷售成本		(1,086,787)	(730,638)
毛利		1,532,792	1,327,218
其他收入	5	36,386	21,953
銷售及分銷開支		(872,858)	(780,365)
行政開支		(241,609)	(215,878)
研發成本		(116,556)	(80,140)
貿易及其他應收款項減值虧損		(14,192)	(545)
經營所得利潤		323,963	272,243
財務費用	6(a)	(23,937)	(16,753)
分佔聯營公司利潤減分佔聯營公司虧損		4,442	2,651
分佔合資公司利潤減分佔合資公司虧損		7,609	20,167
除稅前利潤	6	312,077	278,308
所得稅	7	(72,600)	(49,379)
期間利潤		239,477	228,929
以下人士應佔：			
— 本公司權益股東		111,106	106,814
— 非控股權益		128,371	122,115
期間利潤		239,477	228,929
每股盈利	8		
基本及攤薄(人民幣元)		0.35	0.33

簡明合併損益及其他全面收入表

截至2022年6月30日止六個月

	附註	截至6月30日止六個月	
		2022年 人民幣千元 (未經審核)	2021年 人民幣千元 (未經審核)
期間利潤		239,477	228,929
期間其他全面收入(開支)			
其後可重新分類至損益的項目：			
換算應佔一間聯營公司利潤減虧損所產生之匯兌差額		-	(152)
其後將不會重新分類至損益的項目：			
重新計量定額福利負債		(6)	492
指定按公允價值計入其他全面收入之股本證券			
－ 扣除公允價值儲備變動(不可撥回)		5,768	2,497
期間其他全面收入		5,762	2,837
期間全面收入總額		245,239	231,766

簡明合併財務狀況表

於2022年6月30日

	附註	於2022年 6月30日 人民幣千元 (未經審核)	於2021年 12月31日 人民幣千元 (經審核)
非流動資產			
物業、廠房及設備	9	2,593,087	2,512,947
投資物業		19,169	19,670
無形資產		158,510	156,496
商譽	10	44,036	44,036
於聯營公司權益		75,743	52,500
於合資公司權益		597,867	594,252
長期應收款項		38,087	37,176
非上市股權投資		158,100	150,410
遞延稅項資產		222,276	214,445
其他非流動資產		5,696	35,255
		3,912,571	3,817,187
流動資產			
存貨		844,419	691,923
合約資產		25,518	29,424
貿易應收款項及應收票據	11	3,207,807	2,821,153
按金及其他應收款項		139,155	153,733
預付款項		249,871	212,358
銀行及手頭現金	12	2,498,674	2,748,190
		6,965,444	6,656,781
流動負債			
銀行貸款		73,193	118,084
公司債券		510,119	499,996
貿易應付款項	13	487,922	337,856
應計費用及其他應付款項		2,960,780	2,816,406
租賃負債		49,530	53,368
撥備		81,934	76,554
應付所得稅		72,891	69,398
		4,236,369	3,971,662
流動資產淨額		2,729,075	2,685,119
總資產減流動負債		6,641,646	6,502,306

簡明合併財務狀況表 (續)

於2022年6月30日

	附註	於2022年 6月30日 人民幣千元 (未經審核)	於2021年 12月31日 人民幣千元 (經審核)
非流動負債			
銀行貸款		155,750	144,680
遞延收入		53,870	43,875
租賃負債		46,292	40,500
定額福利退休負債		49,961	49,898
遞延稅項負債		19,114	17,347
撥備		134,936	131,706
其他長期應付款項		50,335	42,912
		510,258	470,918
資產淨額		6,131,388	6,031,388
資本及儲備			
股本		319,875	319,875
儲備		3,855,403	3,859,415
本公司權益股東應佔權益總額		4,175,278	4,179,290
非控股權益		1,956,110	1,852,098
權益總額		6,131,388	6,031,388

簡明合併權益變動表

截至2022年6月30日止六個月

	本公司擁有人應佔							非控股權益		權益總額 人民幣千元
	股本 人民幣千元	資本儲備 人民幣千元	中國 法定儲備 人民幣千元	公允價值 儲備 (不可撥回) 人民幣千元	其他儲備 人民幣千元	匯兌儲備 人民幣千元	保留盈利 人民幣千元	小計 人民幣千元	權益 人民幣千元	
於2022年1月1日(經審核)	319,875	2,117,421	144,218	39,390	47,970	-	1,510,416	4,179,290	1,852,098	6,031,388
截至2022年6月30日止六個月之權益變動：										
期間利潤	-	-	-	-	-	-	111,106	111,106	128,371	239,477
其他全面收入	-	-	-	5,762	-	-	-	5,762	-	5,762
期間全面收入總額	-	-	-	5,762	-	-	111,106	116,868	128,371	245,239
來自附屬公司非控股權益擁有人的注資	-	-	-	-	-	-	-	-	23,924	23,924
於一家合資公司之注資	-	-	-	-	-	-	-	-	-	-
收購附屬公司	-	-	-	-	-	-	-	-	-	-
維護及生產資金撥款	-	-	-	-	15,902	-	(15,902)	-	-	-
動用維護及生產資金	-	-	-	-	(12,126)	-	12,126	-	-	-
股息	-	-	-	-	-	-	(120,880)	(120,880)	-	(120,880)
附屬公司向非控股權益擁有人的分派	-	-	-	-	-	-	-	-	(48,283)	(48,283)
於2022年6月30日(未經審核)	319,875	2,117,421	144,218	45,152	51,746	-	1,496,866	4,175,278	1,956,110	6,131,388

簡明合併權益變動表 (續)

截至2022年6月30日止六個月

	本公司擁有人應佔		公允價值		非控股					
	股本	資本儲備	中國	儲備	小計	權益	權益總額			
	人民幣千元	人民幣千元	人民幣千元	人民幣千元	人民幣千元	人民幣千元	人民幣千元			
於2021年1月1日(經審核)	319,875	2,113,577	138,594	29,343	43,913	2,623	1,243,273	3,891,198	1,614,412	5,505,610
截至2021年6月30日止六個月之權益變動										
期間利潤	-	-	-	-	-	-	106,814	106,814	122,115	228,929
其他全面收入	-	-	-	2,497	-	(152)	296	2,641	196	2,837
期間全面收入總額	-	-	-	2,497	-	(152)	107,110	109,455	122,311	231,766
來自附屬公司非控股權益擁有人的注資	-	-	-	-	-	-	-	-	12,540	12,540
於一家合資公司之注資	-	2,773	-	-	-	-	-	2,773	-	2,773
收購附屬公司	-	-	-	-	-	-	-	-	18,220	18,220
維護及生產資金撥款	-	-	-	-	7,662	-	(7,662)	-	-	-
動用維護及生產資金	-	-	-	-	(4,440)	-	4,440	-	-	-
股息	-	-	-	-	-	-	(57,673)	(57,673)	-	(57,673)
附屬公司向非控股權益擁有人的分派	-	-	-	-	-	-	-	-	(35,362)	(35,362)
於2021年6月30日(未經審核)	319,875	2,116,350	138,594	31,840	47,135	2,471	1,289,488	3,945,753	1,732,121	5,677,874

簡明合併現金流量表

截至2022年6月30日止六個月

	截至6月30日止六個月	
	2022年 人民幣千元 (未經審核)	2021年 人民幣千元 (未經審核)
經營活動所得現金流量		
經營(所用)所得現金	(9,084)	94,450
已付所得稅	(78,235)	(64,370)
經營活動(所用)所產生現金淨額	(87,319)	30,080
投資活動		
銀行存款減少(增加)淨額	65,000	(192,000)
購買投資性物業、物業、廠房及設備款項及無形資產	(128,761)	(208,392)
收購聯營公司權益	(18,800)	-
處置一家聯營公司的權益所得款項	3,102	-
收購附屬公司款項	-	(21,846)
出售物業、廠房及設備所得款項	160	6,487
已收利息	9,054	9,123
已收聯營公司的分派	-	4,460
已收合資公司的分派	3,994	7,293
自非上市股權投資收取的股息	29	-
已收政府補貼	11,259	365
投資活動所用現金淨額	(54,963)	(394,510)
融資活動		
已付租賃租金的資本部份	(13,475)	(10,565)
已付租賃租金的利息部份	(1,568)	(3,679)
來自附屬公司非控股權益擁有人的注資	23,925	12,540
銀行貸款所得款項	25,800	47,065
償還銀行貸款	(59,620)	(12,040)
其他已付利息	(5,139)	(17,543)
附屬公司向附屬公司非控股權益擁有人支付股息	(30,088)	-
融資活動所得(所用)的其他現金流量	2,549	(4,007)
融資活動(所用)所得現金淨額	(57,616)	11,771
現金及現金等價物減少淨額	(199,897)	(352,659)
於1月1日的現金及現金等價物	2,141,450	2,351,602
外匯匯率變動的影響	753	90
於6月30日的現金及現金等價物，指銀行結餘及現金	1,942,306	1,999,033

簡明合併中期財務資料附註

截至2022年6月30日止六個月

1. 組織

中國同輻股份有限公司(「本公司」)於2007年12月4日在中華人民共和國(「中國」)成立為一家國有企業，屬有限責任公司。本公司於2011年12月6日改制為一家股份有限公司(「改制」)。中國核工業集團有限公司(「中核集團」)、中國原子能科學研究院(「原子能院」)及中國核動力研究設計院(「核動力院」)於緊隨改制後分別持有本公司51.93%、26.92%及21.15%之股權。於2017年3月14日，本公司按總代價人民幣850,000,000元向中核集團、中核集團五名關聯方、北京航天產業投資基金(有限合夥)及航天科工資產管理有限公司(統稱為「上市前股東」)發行39,906,000股普通股。

於2018年7月6日，本公司發行每股面值人民幣1.00元之79,968,700股H股，通過首次公開發售的方式以每股21.6港元的價格向香港及海外投資者發行。於2018年8月3日，本公司授出的超額配股權獲部分行使。本公司發行及配發合共100股每股21.6港元的H股。於發行及配發該等股份後，本公司的註冊及已發行普通股增加至319,874,900股(79,968,800股H股已於香港聯合交易所有限公司(「聯交所」)上市)。

2. 編製基準

本中期財務報告乃根據《香港聯合交易所有限公司證券上市規則》之適用披露條文(包括遵守國際會計準則理事會(「國際會計準則理事會」)頒佈之國際會計準則(「國際會計準則」)第34號中期財務報告)編製。其於2022年9月16日獲授權頒佈。

中期財務報告乃根據於2021年年度財務報表採納之相同會計政策編製，惟預期將於2022年年度財務報表中反映之會計政策變動除外。會計政策任何變動的詳情載於附註3。

按照國際會計準則第34號編製的中期財務報告需要管理層作出判斷、估計及假設，該等判斷、估計及假設影響政策的應用及本年度截至現在為止之資產及負債、收入及支出所呈報的金額。實際結果可能與該等估計有差異。

本中期財務報告載有簡明合併財務報表及節選解釋性附註。該等附註載有對理解本公司及其附屬公司(統稱「本集團」)自2021年年度財務報表以來的財務狀況及表現變動而言屬重大的事件及交易說明。簡明合併中期財務報表及其附註並無載有就根據國際會計準則理事會頒佈的國際財務報告準則(「國際財務報告準則」)編製的整份財務報表所需的全部資料。

簡明合併中期財務資料附註 (續)

截至2022年6月30日止六個月

3. 會計政策變動

本集團已於本會計期間對本中期財務報告使用國際會計準則理事會頒佈的以下國際財務報告準則修訂本：

國際財務報告準則第16號(修訂本)	2021年6月30日後新型冠狀病毒(Covid-19)相關租金寬免
國際財務報告準則第3號(修訂本)	對概念架構的提述
國際會計準則第16號(修訂本)	物業、廠房及設備：作擬定用途前的所得款項
國際會計準則第37號(修訂本)	虧損合約－履行合約的成本
國際財務報告準則(修訂本)	2018年至2020年國際財務報告準則的年度改進

該等修訂本並無對本集團本期或過往期間的業績及財務狀況的編製或呈列方式產生重大影響。本集團並未採用任何於本會計期間尚未生效的新準則或詮釋。

4. 收益及分部報告

本集團主要從事各類藥品及放射源產品的研究、開發、製造及銷售、伽瑪射線輻照裝置及醫療防護裝置的設計、製造、建造及安裝、提供輻照滅菌服務以及銷售醫療器械。

(a) 收益分拆

客戶合同收益按主要產品或服務線之分拆如下：

	截至6月30日止六個月	
	2022年 人民幣千元 (未經審核)	2021年 人民幣千元 (未經審核)
屬國際財務報告準則第15號範圍內之客戶合同收益		
按主要產品或服務線之分拆		
— 藥品銷售	1,764,175	1,589,812
— 放射源產品銷售	159,875	140,828
— 放療設備銷售	177,050	16,473
— 輻照服務	73,994	60,155
— 技術服務	92,958	86,542
— 建築合同收益	11,379	15,795
— 其他	340,148	148,251
	2,619,579	2,057,856

按收益確認時間對客戶合同收益的分拆於附註4(b)披露。

簡明合併中期財務資料附註 (續)

截至2022年6月30日止六個月

4. 收益及分部報告 (續)

(b) 分部報告

本集團通過主要由業務線(產品及服務)組成的分部管理業務。本集團按與內部報送本集團最高行政管理層供分配資源及評估表現的信息一致的方式呈列下述五個可呈報分部。並無經營分部合併組成以下可呈報分部。

- 藥品：製造及銷售廣泛的顯像診斷及治療用放射性藥物、尿素呼氣試驗藥盒及測試儀、體外免疫診斷試劑和藥盒及其他產品。
- 放射源產品：銷售醫用及工業用放射源產品及技術服務。
- 輻照：向中國的醫療設備、藥品、化妝品及食品製造商提供輻照滅菌服務及向輻照服務提供商提供伽瑪射線輻照裝置的設計、製造及安裝。
- 放療設備及相關服務：銷售放療設備、提供相關維修服務及醫療防護裝置的設計、製造及安裝。
- 其他服務：銷售醫療器械及獨立醫學檢驗等其他各項服務。

(i) 分部業績、資產及負債

就評價分部業績及於各分部間分配資源而言，本集團高級行政管理層按以下基準監察各可呈報分部的經營成果：

收益及開支經參考可呈報分部產生的收益及開支分配至該等分部。呈報分部利潤的計量採用毛利。本集團並無計量個別分部的其他收入及開支項目，比如其他收入、銷售及分銷開支、行政及其他營運開支和資產及負債。因此，並無呈列分部資產及負債以及資本開支、利息收入及利息開支有關資料。

簡明合併中期財務資料附註 (續)

截至2022年6月30日止六個月

4. 收益及分部報告 (續)

(b) 分部報告 (續)

(i) 分部業績、資產及負債 (續)

期內按收益確認時間對客戶合同收益的分拆以及提供予本集團最高行政管理層供分配資源及評估分部表現的本集團可呈報分部資料載列如下。

	截至2022年6月30日止六個月					
	藥品	放射源產品	輻照	治療設備及 相關服務	其他業務	總計
	人民幣千元 (未經審核)	人民幣千元 (未經審核)	人民幣千元 (未經審核)	人民幣千元 (未經審核)	人民幣千元 (未經審核)	人民幣千元 (未經審核)
按收益確認時間之分拆						
指定時點	1,764,175	171,964	68,440	257,919	340,148	2,602,646
隨時間	-	-	5,554	11,379	-	16,933
外部客戶收益	1,764,175	171,964	73,994	269,298	340,148	2,619,579
分部間收益	29,376	6,246	1,898	2,448	9,607	49,575
可呈報分部收益	1,793,551	178,210	75,892	271,746	349,755	2,669,154
可呈報分部利潤(毛利)	1,278,806	53,594	37,139	48,227	123,566	1,541,332

	截至2021年6月30日止六個月					
	藥品	放射源產品	輻照	治療設備及 相關服務	其他業務	總計
	人民幣千元 (未經審核)	人民幣千元 (未經審核)	人民幣千元 (未經審核)	人民幣千元 (未經審核)	人民幣千元 (未經審核)	人民幣千元 (未經審核)
按收益確認時間之分拆						
指定時點	1,594,786	155,237	60,155	26,423	138,302	1,974,903
隨時間	-	-	2,571	80,382	-	82,953
外部客戶收益	1,594,786	155,237	62,726	106,805	138,302	2,057,856
分部間收益	550	-	1,654	2,830	8,934	13,968
可呈報分部收益	1,595,336	155,237	64,380	109,635	147,236	2,071,824
可呈報分部利潤(毛利)	1,132,723	71,630	34,045	34,304	55,429	1,328,131

簡明合併中期財務資料附註 (續)

截至2022年6月30日止六個月

4. 收益及分部報告 (續)

(b) 分部報告 (續)

(ii) 可呈報分部利潤(毛利)之對賬

	截至6月30日止六個月	
	2022年 人民幣千元 (未經審核)	2021年 人民幣千元 (未經審核)
可呈報分部利潤(毛利)	1,541,332	1,328,131
分部間利潤抵銷(毛利)	(8,540)	(913)
合併毛利	1,532,792	1,327,218

(iii) 地理信息

本集團所有業務均於中國開展且本集團大部分客戶均位於中國。本集團的非流動資產(包括物業、廠房及設備、投資物業、租賃預付款項及無形資產)均位於或分配至位於中國的業務。

5. 其他收入

	截至6月30日止六個月	
	2022年 人民幣千元 (未經審核)	2021年 人民幣千元 (未經審核)
政府補助	10,993	4,475
利息收入	15,399	9,123
經營租賃租金收入	3,041	3,543
其他	6,953	4,812
	36,386	21,953

簡明合併中期財務資料附註 (續)

截至2022年6月30日止六個月

6. 除稅前利潤

除稅前利潤乃經扣除(計入)以下各項後達致：

(a) 財務費用

	截至6月30日止六個月	
	2022年 人民幣千元 (未經審核)	2021年 人民幣千元 (未經審核)
銀行貸款及其他借款利息	14,919	13,555
租賃負債利息	1,568	1,662
減：在建工程資本化的利息開支	3,106	2,324
	13,381	12,893
外匯虧損(收益)淨額	6,588	(127)
回收責任利息增值，淨額	1,938	2,070
定額福利退休計劃的利息成本	837	891
長期應付款項利息成本	1,193	1,026
	23,937	16,753

借貸成本已按年利率4.64%(2021年：4.64%)予以資本化。

(b) 其他項目

	截至6月30日止六個月	
	2022年 人民幣千元 (未經審核)	2021年 人民幣千元 (未經審核)
以現金結算並以股份為基礎的付款開支	-	4,748
折舊		
— 物業、廠房及設備	96,796	87,895
— 投資物業	502	894
攤銷		
— 無形資產	7,970	7,985
減值虧損		
— 貿易應收款項及應收票據	13,313	521
— 按金及其他應收款項	879	24
研發成本(攤銷成本除外)	108,818	77,969
回收責任撥備減少	(5,380)	(5,452)
存貨成本	742,234	653,821

簡明合併中期財務資料附註 (續)

截至2022年6月30日止六個月

7. 所得稅

	截至6月30日止六個月	
	2022年 人民幣千元 (未經審核)	2021年 人民幣千元 (未經審核)
即期稅項		
— 期間撥備	71,467	50,798
— 過往年度撥備不足	9,146	2,051
	80,613	52,849
遞延稅項		
— 暫時性差額的產生及撥回	(8,013)	(3,470)
	72,600	49,379

附註：

- (i) 截至2022年6月30日止六個月，本公司及其於中國成立的附屬公司須按25% (2021年：25%) 的稅率繳納中國企業所得稅。
- (ii) 本集團若干附屬公司已獲批准為高新技術企業，且於獲批期間 (惟須符合認可準則) 享有15% 的優惠中國企業所得稅稅率。

8. 每股盈利

於中期期間，每股基本盈利乃基於本公司權益股東應佔利潤約人民幣111,106,000元 (截至2021年6月30日止六個月：人民幣106,814,000元) 及已發行普通股的加權平均股數319,874,900股 (截至2021年6月30日止六個月：319,874,900股) 計算。

本公司於中期期間並無任何潛在攤薄股份。因此，每股攤薄盈利與每股基本盈利相同。

9. 物業、廠房及設備

- (a) 截至2022年6月30日止六個月，本集團以成本人民幣147,446,000元 (截至2021年6月30日止六個月：人民幣231,409,000元) 收購廠房及設備項目。截至2022年6月30日止六個月，賬面淨值為人民幣15,510,000元 (截至2021年6月30日止六個月：人民幣6,017,000元) 的廠房及設備項目已獲處置，產生處置收益人民幣189,000元 (截至2021年6月30日止六個月：人民幣482,000元)。
- (b) 截至2022年6月30日止六個月，本集團就廠房及辦公室的使用訂立若干租賃協議，因此確認新增使用權資產人民幣32,193,000元 (截至2021年6月30日止六個月：人民幣9,518,000元)。

簡明合併中期財務資料附註 (續)

截至2022年6月30日止六個月

10. 商譽

	人民幣千元
成本：	
於2021年1月1日(經審核)	43,875
收購附屬公司	4,474
於2021年12月31日(經審核)、2022年1月1日(經審核)及2022年6月30日(未經審核)	48,349
累計減值虧損：	
於2021年12月31日(經審核)、2022年1月1日(經審核)及2022年6月30日(未經審核)	(4,313)
賬面值	
於2022年6月30日(未經審核)	44,036
於2021年12月31日(經審核)	44,036

載有商譽的現金產生單位的減值測試

商譽分配到根據下列業務及經營分部劃分的本集團的現金產生單位：

	截至6月30日止六個月	
	2022年 人民幣千元 (未經審核)	2021年 人民幣千元 (未經審核)
藥品	38,478	38,478
放療設備及相關服務	4,474	4,474
輻照	1,084	1,084
	44,036	44,036

商譽的可回收金額根據使用價值計算法釐定。

簡明合併中期財務資料附註 (續)

截至2022年6月30日止六個月

10. 商譽 (續)

載有商譽的現金產生單位的減值測試 (續)

該等計算法運用基於管理層批准的五年期財務預算的現金流量預測。超過五年期的現金流量乃使用估計加權平均增長率推測，而現金流量則使用下列稅前貼現率貼現。

	於2022年 6月30日	於2021年 6月30日
藥品		
首個五年期的年銷售增長率	1%-50%	1%-44%
超過五年期的年銷售增長率	0%	0%
貼現率	7.90%, 12.00%	7.90%, 12.00%
放療設備及相關服務		
首個五年期的年銷售增長率	7%-73%	0-31%
超過五年期的年銷售增長率	0%	0%
貼現率	10.91%	10.91%
輻照		
首個五年期的年銷售增長率	1%-6%	3%-14%
超過五年期的年銷售增長率	0%	0%
貼現率	7.90%	7.90%

管理層已對已獲分配商譽的相關現金產生單位進行減值評估。現金產生單位(「現金產生單位」)的可回收金額根據使用價值計算法釐定。該等計算法運用基於管理層批准的五年期財務預算的現金流量預測。該等採用年銷售增長率的現金流量預測就若干現金產生單位而變動。該等增長率基於本集團有關該等營運的過往經驗並就每個現金產生單位的其他特定因素作出調整，包括新型冠狀病毒的影響(影響了若干現金產生單位的財務業績)。

簡明合併中期財務資料附註 (續)

截至2022年6月30日止六個月

11. 貿易應收款項及應收票據

	於2022年 6月30日 人民幣千元 (未經審核)	於2021年 12月31日 人民幣千元 (經審核)
應收票據	86,093	90,876
應收下列各方的貿易應收款項		
— 中核集團旗下關聯方	45,862	37,867
— 聯營公司及一家合資公司	19,877	29,943
— 第三方	3,226,311	2,819,517
	3,378,143	2,978,203
減：虧損撥備	(170,336)	(157,050)
	3,207,807	2,821,153

所有貿易應收款項及應收票據(經扣除減值虧損)預期於一年內收回。

賬齡分析

截至報告期末，經扣除虧損撥備的貿易應收款項及應收票據基於發票日期(或收益確認日期，以較早者為準)所作賬齡分析如下：

	於2022年 6月30日 人民幣千元 (未經審核)	於2021年 12月31日 人民幣千元 (經審核)
1年內	2,861,330	2,520,825
1至2年	285,161	231,773
2至3年	50,496	54,667
3年以上	10,820	13,888
	3,207,807	2,821,153

貿易應收款項及應收票據須按照合同條款結算且通常不設信貸期及立即到期。

簡明合併中期財務資料附註 (續)

截至2022年6月30日止六個月

12. 銀行及手頭現金

	於2022年 6月30日 人民幣千元 (未經審核)	於2021年 12月31日 人民幣千元 (經審核)
手頭現金	-	17
銀行現金	578,925	519,456
於中核財務有限責任公司現金	1,919,749	2,228,717
	2,498,674	2,748,190
即：		
現金流量表所載現金及現金等價物	1,942,306	2,141,450
原到期超過三個月之定期存款	526,002	573,002
限制性存款	30,366	33,738
	2,498,674	2,748,190

限制性存款主要指信用證擔保存款。

13. 貿易應付款項

所有貿易應付款項預期於一年內結清。

14. 股息

中期期間已批准但應歸屬於過往財政年度之應付權益股東股息。

	截至6月30日止六個月	
	2022年 人民幣千元 (未經審核)	2021年 人民幣千元 (未經審核)
以下中期期間已批准有關過往財政年度的末期股息		
每股人民幣37.79分(截至2021年6月30日止六個月：		
每股人民幣18.03分)	120,880	57,673

於報告期末，擬於報告期派付的過往財政年度末期股息尚未派付。

簡明合併中期財務資料附註 (續)

截至2022年6月30日止六個月

15. 金融工具的公允價值計量

(a) 按公允價值計量的金融資產及負債

(i) 公允價值層級

下表呈列於各報告期末按經常基準計量的本集團金融工具的公允價值，分類為三個公允價值層級(定義見國際財務報告準則第13號：公允價值計量)。公允價值計量乃經參考估值方法所用輸入值的可觀察性及重要性所釐定的層級如下：

- 第一層級估值：僅以第一層級輸入值計量之公允價值，即以相同資產或負債於計量日在活躍市場中的未調整報價計量
- 第二層級估值：以第二層級輸入值計量之公允價值，即其輸入值之可觀察性並未如第一層級輸入值，但其重要輸入值並不使用不可觀察之數據。不可觀察之輸入值為並無市場數據可作參考之輸入值
- 第三層級估值：使用不可觀察數據作重要輸入值以計量之公允價值。

本集團已委任一名財務經理對交易性證券及指定按公允價值計入其他全面收入之股本證券進行估值。財務經理直接向首席財務官及審核委員會報告。載有公允價值計量變動分析之估值報告於各中期及年度報告日期由財務經理編製，並由首席財務官審閱及批准。每年就估值過程及結果與首席財務官及審核委員會進行兩次討論，其時間與報告日期一致。

簡明合併中期財務資料附註 (續)

截至2022年6月30日止六個月

15. 金融工具的公允價值計量 (續)

(a) 按公允價值計量的金融資產及負債 (續)

(i) 公允價值層級 (續)

	於2022年6月30日的公允價值計量分類			
	於2022年 6月30日的 公允價值 人民幣千元 (未經審核)	第一層級 人民幣千元 (未經審核)	第二層級 人民幣千元 (未經審核)	第三層級 人民幣千元 (未經審核)
經常性公允價值計量				
應收票據	12,500	-	12,500	-
指定按公允價值計入其他全面 收入之股本證券	158,100	-	-	158,100
	於2021年6月30日的公允價值計量分類			
	於2021年 6月30日的 公允價值 人民幣千元 (未經審核)	第一層級 人民幣千元 (未經審核)	第二層級 人民幣千元 (未經審核)	第三層級 人民幣千元 (未經審核)
經常性公允價值計量				
應收票據	9,118	-	9,118	-
指定按公允價值計入其他全面 收入之股本證券	140,344	-	-	140,344

截至2022年6月30日止六個月，第一層級及第二層級之間概無轉移，亦概無轉入第三層級或自第三層級轉出(2021年：無)。本集團之政策為於報告期末公允價值層級間發生轉移時確認。

簡明合併中期財務資料附註 (續)

截至2022年6月30日止六個月

15. 金融工具的公允價值計量 (續)

(a) 按公允價值計量的金融資產及負債 (續)

(ii) 有關第三層級公允價值計量之資料

	估值方法	重大不可觀察輸入數據	範疇	加權平均數
指定按公允價值計入 其他全面收入之 股本證券	市場可比較公司	缺乏市場流通性折讓	10%	10%

指定按公允價值計入其他全面收入之股本證券的公允價值採用可比較上市公司的市淨率釐定，並就缺乏市場流通性折讓作出調整。公允價值計量與缺乏市場流通性折讓成反比。於2022年6月30日，估計在所有其他變數保持不變的情況下，缺乏市場流通性折讓減少／增加1%，本集團的其他全面收入將增加／減少人民幣158,100元(2021年：人民幣135,000元)。

期內，第三層級公允價值計量結餘變動如下：

	於2022年 6月30日 人民幣千元 (未經審核)	於2021年 6月30日 人民幣千元 (未經審核)
指定按公允價值計入其他全面收入之股本證券：		
於1月1日	150,410	137,014
於期內其他全面收入確認之公允價值變動	7,690	3,330
於6月30日	158,100	140,344

因重新計量本集團持作戰略用途的指定按公允價值計入其他全面收入之股本證券而產生的任何收益或虧損於其他全面收入的公允價值儲備(不可撥回)中確認。出售權益證券後，其他全面收入累計的金額直接轉撥至保留盈利。

16. 承擔

於2022年6月30日未於中期財務報告撥備的未付資本承擔：

	於2022年 6月30日 人民幣千元 (未經審核)	於2021年 12月31日 人民幣千元 (經審核)
已訂約	244,405	965,170

簡明合併中期財務資料附註 (續)

截至2022年6月30日止六個月

17. 重大關聯方交易

本集團為中核集團旗下大型集團公司之一部份，且與中核集團及中核集團旗下的關聯方擁有重大交易及關係。

除本中期財務報告其他章節所披露的結餘外，於日常業務過程中所進行的主要交易如下：

	截至6月30日止六個月	
	2022年 人民幣千元 (未經審核)	2021年 人民幣千元 (未經審核)
<u>向下列各方銷售貨品</u>		
中核集團旗下關聯方	28,834	27,391
聯營公司及一家合資公司	3,603	19,619
<u>向下列各方提供服務</u>		
中核集團旗下關聯方	15,075	4,457
聯營公司及一家合資公司	-	2,915
<u>自下列各方購買貨品</u>		
中核集團旗下關聯方	15,788	10,586
聯營公司及一家合資公司	6,817	7,151
<u>自下列各方購買物業、廠房及設備</u>		
中核集團旗下關聯方	26	5,021
<u>由下列各方提供服務</u>		
中核集團旗下關聯方	36,058	45,397
聯營公司及一家合資公司	-	100

簡明合併中期財務資料附註 (續)

截至2022年6月30日止六個月

17. 重大關聯方交易 (續)

	截至6月30日止六個月	
	2022年 人民幣千元 (未經審核)	2021年 人民幣千元 (未經審核)
<u>自下列各方租賃</u>		
中核集團旗下關聯方		
— 根據國際財務報告準則第16號於期內確認的使用權資產	2,943	4,467
— 租賃付款	15,259	3,101
<u>利息開支</u>		
中核集團旗下關聯方	1,602	995
<u>自下列各方提取的存款淨額</u>		
中核集團旗下關聯方	(45,189)	(130,740)
<u>利息收入</u>		
中核集團旗下關聯方	6,948	5,667
<u>自下列各方收取股息</u>		
中核集團旗下關聯方	1,948	—
聯營公司及一家合資公司	4,024	11,753
<u>自下列各方(提取)歸集資金的淨額</u>		
中核財務有限責任公司	(308,969)	402,691

釋義

「十四五」	指 《中華人民共和國國民經濟和社會發展第十四個五年規劃綱要》
「章程細則」	指 本公司的章程細則
「董事會」	指 本公司董事會
「監事會」	指 本公司監事會
「中國」	指 中華人民共和國，本中期報告中，不包括香港、澳門及台灣
「原子能院」	指 中國原子能科學研究院
「中國同輻」、「公司」、 「本公司」或「我們」	指 中國同輻股份有限公司，一家在中國註冊成立的股份有限公司
「中核集團」	指 中國核工業集團有限公司
「中核安科銳」	指 中核安科銳(天津)醫療科技有限責任公司
「中核基金」	指 北京中核產業投資基金(有限合夥)
「中核海得威」	指 深圳市中核海得威生物科技有限公司
「董事」	指 本公司董事
「內資股」	指 本公司股本中每股面值人民幣1.00元的普通股，股份以人民幣認購及繳足
「EPC」	指 工程、採購及建設
「集團」或「本集團」	指 本公司及其不時之附屬公司
「H股」	指 本公司普通股本中每股面值人民幣1.00元的境外上市外資股，股份以港元認購及買賣，該等股份已獲批准在聯交所上市及買賣
「港元」	指 香港法定貨幣港元及港仙
「香港」	指 中國香港特別行政區

釋義 (續)

「《上市規則》」	指 《香港聯合交易所有限公司證券上市規則》
「標準守則」	指 《上市發行人董事進行證券交易的標準守則》
「核動力院」	指 中國核動力研究設計院
「OFAC」	指 外國資產控制辦公室
「報告期」	指 截至2022年6月30日止六個月
「人民幣」	指 中國法定貨幣人民幣
「約整」	指 於本報告內，如資料以百、千、萬、百萬或億為單位呈列，部份不足一百、一千、一萬、一百萬或一億之數（視情況而定）已分別約整至最接近之百、千、萬、百萬或億。以百分比呈列之數，在若干情況下已約整至最接近的十分位或百分位。任何清單或圖表所列總額與其中所列項目總和數額之間如有任何差異，皆因約整所致
「證券及期貨條例」	指 香港法例第571章《證券及期貨條例》（經不時修訂、補充或以其他方式修改）
「股份」	指 本公司股本中每股面值人民幣1.00元之普通股，包括內資股及H股
「股東」	指 本公司股份持有人
「聯交所」	指 香港聯合交易所有限公司
「監事」	指 本公司的監事
「%」	指 百分比

中國同輻股份有限公司

China Isotope & Radiation Corporation

